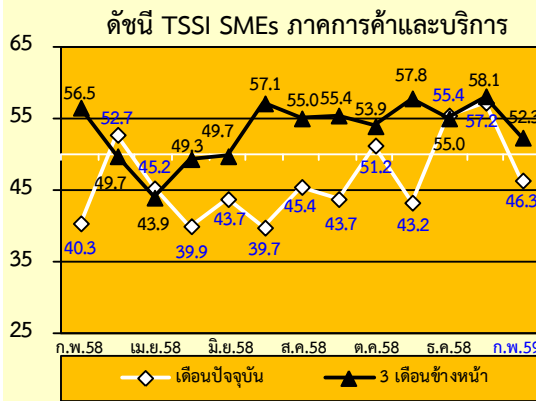


# รายงานดัชนีความเชื่อมั่นผู้ประกอบการภาคการค้าและบริการ

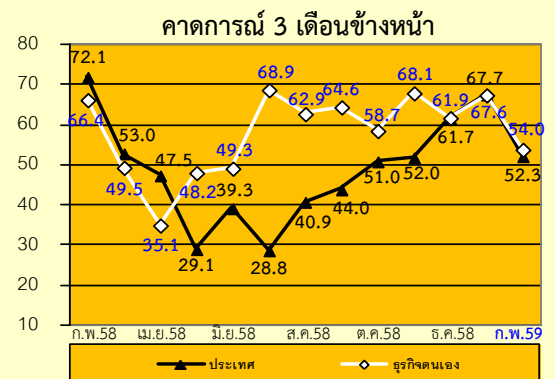
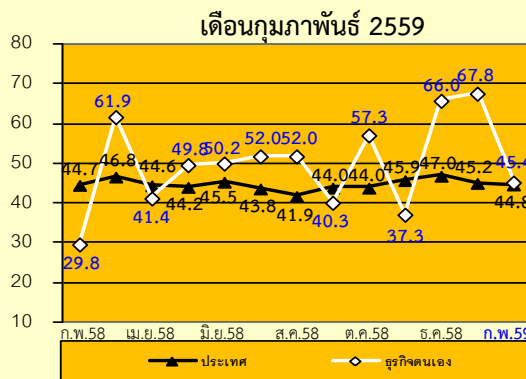
## Trade & Service Sentiment Index: TSSI

ปีที่ 14 ฉบับที่ 2 ประจำเดือน กุมภาพันธ์ 2559

รายงานดัชนีฯ SMEs ประจำเดือน กุมภาพันธ์ 2559 ปรับตัวลดลงอยู่ที่ระดับ 46.3 จากระดับ 57.2 จากปัจจัยด้านยอดจำหน่ายและกำไร ในแต่ละกลุ่มสาขาทั้งภาคการค้าและบริการ ธุรกิจประเภทที่ลดลง ได้แก่ ค่าส่งสินค้าเกษตร ค้าปลีกสถานีน้ำมัน การท่องเที่ยว และขนส่ง (มวลงน) เนื่องจากการท่องเที่ยวไม่คึกคักเท่าช่วงต้นปี ความกังวลจากปัญหาภัยแล้งที่ส่งผลกระทบต่อภาคเกษตรและอุตสาหกรรม และกำลังซื้อของผู้บริโภค



ดัชนีความเชื่อมั่นของผู้ประกอบการวิสาหกิจขนาดกลางและขนาดย่อม (SMEs) ในเดือนปัจจุบันค่าดัชนีความเชื่อมั่นอยู่ที่ระดับ 46.3 ปรับตัวลดลงจาก 57.2 เป็นผลมาจากองค์ประกอบด้านยอดจำหน่าย ต้นทุน การจ้างงานและกำไรปรับตัวลดลง โดยเฉพาะด้านกำไรและยอดจำหน่าย สำหรับค่าดัชนีความเชื่อมั่นคาดการณ์ 3 เดือน อยู่ที่ระดับ 52.3 ปรับตัวลดลงจาก 58.1 เมื่อเทียบกับเดือนที่ผ่านมา (รายละเอียด หน้า 3-5)



สำหรับค่าดัชนีความเชื่อมั่นทั้งต่อภาวะเศรษฐกิจประเทศและต่อธุรกิจตนเองปรับตัวลดลงอยู่ที่ระดับ 44.8 และ 45.4 จากระดับ 45.2 และ 67.8 ในเดือนก่อน และดัชนีคาดการณ์ 3 เดือนข้างหน้าความเชื่อมั่นทั้งต่อภาวะเศรษฐกิจประเทศและต่อธุรกิจตนเองปรับตัวลดลง (รายละเอียดหน้า 6)

อย่างไรก็ตาม ยังมีธุรกิจ 2 สาขาที่ดัชนีความเชื่อมั่นลดลงแต่ยังคงมีค่าดัชนีเกินกว่าค่าฐานที่ 50 ได้แก่ สถานีบริการน้ำมันและการขนส่ง (สินค้า) ซึ่งการปรับตัวลดลงของดัชนีในเดือนกุมภาพันธ์ ถือเป็นทิศทางปกติ เนื่องจากเดือนธันวาคมถึงมกราคมจะมีฐานสูงจากผลของเทศกาลต่างๆและการท่องเที่ยวที่ยังคงมีต่อเนื่อง แต่เดือนกุมภาพันธ์ซึ่งไม่มีวันหยุดยาว การท่องเที่ยวกลับเข้าสู่ภาวะปกติ จึงส่งผลให้ผู้ประกอบการมองว่ายอดขายธุรกิจปรับตัวลดลง ทั้งนี้ หากเทียบกับช่วงเดียวกันของปีก่อน จะเห็นว่าค่าดัชนีความเชื่อมั่นของเดือนกุมภาพันธ์ปีนี้ (46.3) ยังคงอยู่ในระดับที่ดีกว่าเดือนกุมภาพันธ์ ในปี 2558 (ที่ 40.3) และปี 2557 (42.0)



สำนักงานส่งเสริมวิสาหกิจขนาดกลางและขนาดย่อม  
21 อาคารทีเอสที ทาวเวอร์ ชั้น G, 17-18, 23 ถ.วิภาวดีรังสิต แขวงจอมพล  
เขตจตุจักร กรุงเทพฯ 10900 www.sme.go.th



กองสารสนเทศและดัชนีเศรษฐกิจการค้า กระทรวงพาณิชย์  
44/100 อาคาร 2 ดิกริมน้ำ ชั้น 7 ถ.นนทบุรี 1 ต. บางกระสอบ อ.เมือง จ.นนทบุรี 11000  
www.price.moc.go.th



หอการค้าไทย  
150 ถ.ราชปथ เขตพระนคร กรุงเทพฯ 10200



ศูนย์พยากรณ์เศรษฐกิจและธุรกิจ มหาวิทยาลัยหอการค้าไทย  
126/1 ถ.วิภาวดีรังสิต แขวงดินแดง เขตดินแดง กรุงเทพฯ 10400

## หากมีข้อสงสัยใดๆ สอบถามได้ที่ :

ฝ่ายวิเคราะห์สถานการณ์และเตือนภัยทางเศรษฐกิจ สำนักงานส่งเสริมวิสาหกิจขนาดกลางและขนาดย่อม  
21 อาคารทีเอสที ทาวเวอร์ ชั้น G, 17, 18, 23 ถนนวิภาวดีรังสิต แขวงจอมพล เขตจตุจักร กรุงเทพฯ 10900  
โทร. 0-2298-3053 0-2298-3056 โทรสาร 0-2273-8850, 0-2273-3062  
Website : [www.sme.go.th](http://www.sme.go.th)  
E-mail : [thawachinee@sme.go.th](mailto:thawachinee@sme.go.th) , [chomboon@sme.go.th](mailto:chomboon@sme.go.th)

กองสารสนเทศและดัชนีเศรษฐกิจการค้า กระทรวงพาณิชย์ อาคาร 2 ดิกริมน้ำ ชั้น 7 ถนนพหลโยธิน แขวงจตุจักร กรุงเทพฯ 11000  
โทร. 0-2507-6706 โทรสาร 0-2507-5806  
Website: [www.price.moc.go.th](http://www.price.moc.go.th)  
E-mail : [tssi@moc.go.th](mailto:tssi@moc.go.th), [malaip@moc.go.th](mailto:malaip@moc.go.th),

### ข้อชี้แจง

#### การรายงานดัชนีความเชื่อมั่นผู้ประกอบการภาคการค้าและบริการ

ดัชนีความเชื่อมั่นผู้ประกอบการภาคการค้าและบริการ (Trade and Services Sentiment Index : TSSI) ซึ่งจัดทำขึ้นโดยความร่วมมือระหว่าง สำนักงานส่งเสริมวิสาหกิจขนาดกลางและขนาดย่อม กองสารสนเทศและสำนักดัชนีเศรษฐกิจการค้า กระทรวงพาณิชย์ หอการค้าไทย และ ศูนย์พยากรณ์เศรษฐกิจและธุรกิจ มหาวิทยาลัยหอการค้าไทย โดยมีวัตถุประสงค์เพื่อส่งเสริมการพัฒนาทางด้านสถิติที่เกี่ยวข้องกับความเชื่อมั่นของผู้ประกอบการในวิสาหกิจขนาดกลางและขนาดย่อม และเพื่อเป็นเครื่องมือในการวิเคราะห์แนวโน้มภาวะการณ์ของวิสาหกิจขนาดกลางและขนาดย่อมในภาคการค้าและบริการสำหรับหน่วยงานที่เกี่ยวข้องและผู้ประกอบการ

#### ขั้นตอนการจัดสร้างดัชนีความเชื่อมั่นทางธุรกิจ

การสำรวจความเชื่อมั่นผู้ประกอบการภาคการค้าและบริการทำขึ้นเพื่อรวบรวมข้อมูลจากสถานประกอบการขนาดกลางและขนาดย่อม และขนาดใหญ่ควบคู่ไปด้วย โดยสุ่มตัวอย่างจากสถานประกอบการต่างๆ ใน 14 จังหวัดกระจายทั่วทุกภาคของประเทศ จำนวน 2,000 ตัวอย่าง กลุ่มตัวอย่างเหล่านี้เป็นกลุ่มตัวอย่างประจำ ประกอบด้วยสถานประกอบการในภาคการค้าและบริการ โดยภาคการค้าประกอบด้วย การค้าส่งและการค้าปลีก ได้แก่ สินค้าเกษตร สินค้าอุปโภค/บริโภค วัสดุก่อสร้าง รถจักรยานยนต์/รถยนต์ ร้านค้าปลีก (สมัยใหม่) ร้านค้าปลีก (ดั้งเดิม) สถานีบริการน้ำมัน ภาคบริการประกอบด้วย การก่อสร้าง กิจกรรมอสังหาริมทรัพย์ บริการด้านสุขภาพ/ความงาม การท่องเที่ยว สันทนาการ/วัฒนธรรม/การศึกษา ด้านการขนส่ง โรงแรม/เกสต์เฮาส์/บังกะโล ร้านอาหาร/ภัตตาคาร และขนส่งมวลชน

เนื่องจากจุดประสงค์ของการสำรวจความเชื่อมั่นผู้ประกอบการภาคการค้าและบริการ เพื่อให้ทราบถึงสถานการณ์โดยรวมของภาคธุรกิจ แบบสอบถามจึงถูกออกแบบให้กระชับเข้าใจง่าย โดยครอบคลุมในประเด็นคำถามเกี่ยวกับความคิดเห็นที่มีต่อธุรกิจในการประมวลผลดัชนีความเชื่อมั่น ซึ่งประกอบไปด้วยองค์ประกอบของธุรกิจด้าน (1) กำไร (2) การลงทุน (3) ต้นทุนธุรกิจ (4) การจ้างงาน และ (5) ยอดจำหน่ายสินค้าและบริการ และความคิดเห็นที่มีต่อเศรษฐกิจของประเทศโดยรวม และเศรษฐกิจในสาขาธุรกิจของผู้ตอบแบบสอบถาม รวมทั้งปัจจัยที่มีผลต่อภาวะดีขึ้นและแย่ลงในธุรกิจ ซึ่งความคิดเห็นเหล่านี้จะนำไปประกอบการวิเคราะห์ผลของดัชนีความเชื่อมั่น

#### การคำนวณและแปลความหมายค่าดัชนี

ผลการสำรวจแต่ละเดือนจะได้ดัชนี 2 ชุดคือ (1) ดัชนีในเดือนที่ถาม ซึ่งเรียกว่า ดัชนีเดือนปัจจุบัน (2) ดัชนีการคาดการณ์ในอนาคตที่ประเมินจาก เดือนที่ถาม ซึ่งเรียกว่า ดัชนีคาดการณ์ 3 เดือนข้างหน้า ค่าดัชนีคำนวณจากคะแนนที่เห็นในแต่ละคำตอบ (คือแปลงข้อมูลเชิงคุณภาพเป็นเชิงปริมาณ) โดยให้ คะแนนสูงสุดเท่ากับ 1.0 สำหรับคำตอบ “สูงขึ้น/ ดีขึ้น/ เพิ่มขึ้น” และให้คะแนน 0.5 และ 0 สำหรับคำตอบ “คงเดิม” และ “แย่ลง/ลดลง” ตามลำดับ

การแปลความหมายที่ได้ ค่าดัชนีที่ได้อาจมีค่า ต่ำกว่า 50, 50 หรือ สูงกว่า 50 ถ้า

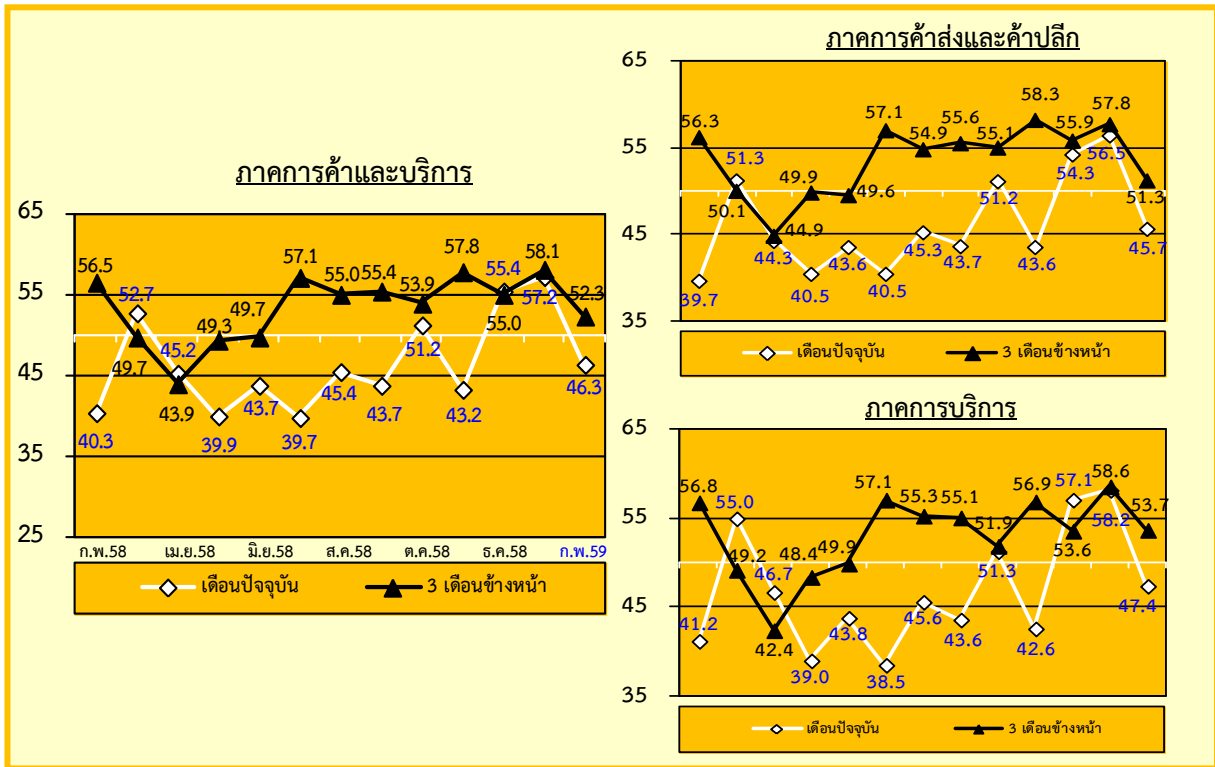
TSSI < 50 แสดงว่าภาวะทางด้านธุรกิจแย่ลง

TSSI = 50 แสดงว่าภาวะทางด้านธุรกิจทรงตัว

TSSI > 50 แสดงว่าภาวะทางด้านธุรกิจดีขึ้น

การคำนวณและแปลความหมายด้านต้นทุนนั้น ดำเนินการให้คะแนนแบบผกผัน คือ ให้คะแนนเท่ากับ 1.0 สำหรับคำตอบ “ลดลง” ให้คะแนน 0.5 และ 0 สำหรับคำตอบ “คงเดิม” และ “สูงขึ้น” ตามลำดับ

ดัชนี TSSI ของวิสาหกิจขนาดกลางและขนาดย่อม (SMEs) เดือนกุมภาพันธ์ 2559

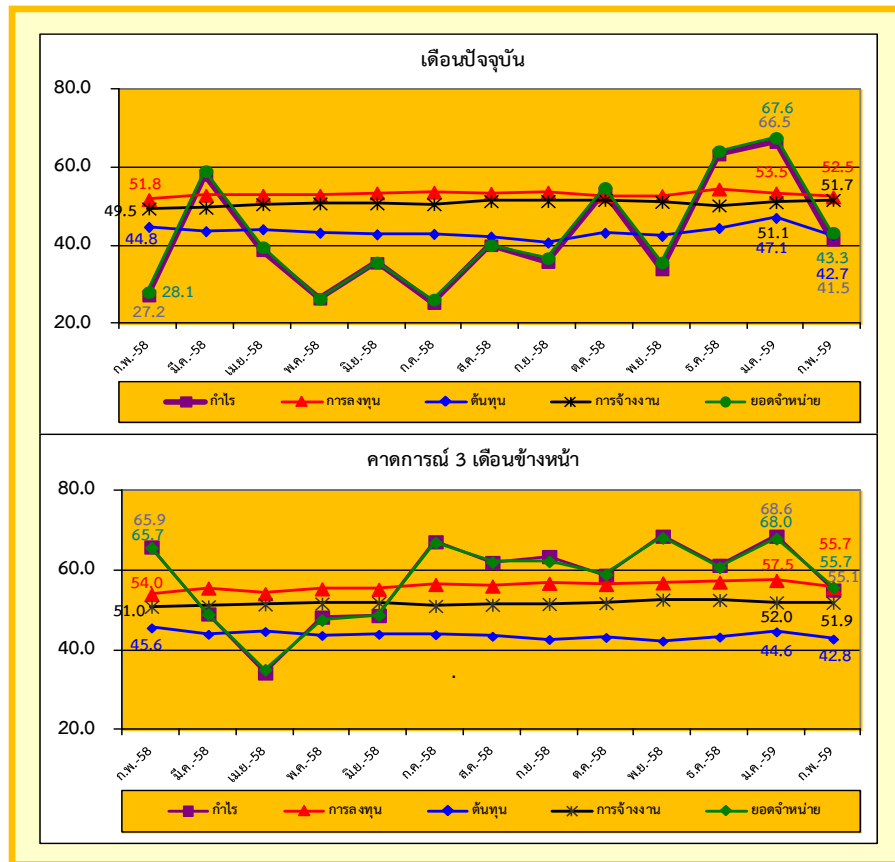


ดัชนีความเชื่อมั่นภาคการค้าและบริการของผู้ประกอบการ SMEs ในเดือนกุมภาพันธ์ 2559 ค่าดัชนีในปัจจุบันอยู่ที่ระดับ 46.3 ปรับตัวลดลงจาก 57.2 ในเดือนก่อน พิจารณาแยกตามประเภทของกิจการ พบว่า กิจการภาคการค้าส่งและค้าปลีกมีค่าดัชนีลดลงอยู่ที่ระดับ 45.7 จากระดับ 56.5 ในเดือนก่อน ส่วนกิจการภาคบริการปรับตัวลดลงเช่นกันอยู่ที่ระดับ 47.4 จากระดับ 58.2 ในเดือนก่อน จากค่าดัชนีทั้งในปัจจุบันและคาดการณ์ 3 เดือน พิจารณาได้ว่าผู้ประกอบการ SMEs ภาคการค้าและบริการมีความเชื่อมั่นทั้งในปัจจุบันและคาดการณ์ 3 เดือนข้างหน้ามีความเชื่อมั่นลดลง

ค่าดัชนีความเชื่อมั่นทั้งในปัจจุบันและคาดการณ์ 3 เดือนข้างหน้าปรับตัวในทิศทางที่ลดลงจากองค์ประกอบด้านยอดขายสินค้า และกำไร เป็นหลัก โดยสาเหตุปรับตัวในทิศทางที่ลดลงเนื่องจากสถานการณ์ภัยแล้งที่เกิดขึ้นในภูมิภาคต่างๆ ซึ่งส่งผลกระทบต่อเป็นวงกว้างต่อปริมาณผลผลิตทางการเกษตร ส่งผลให้ดัชนีผลผลิตสินค้าเกษตรปรับตัวลดลงจากเดือน ม.ค. ที่อยู่ที่ระดับ 132.21 มาอยู่ที่ระดับ 128.59 ในเดือน ก.พ. 59 ซึ่งเป็นการปรับตัวลดลงต่อเนื่องเป็นเดือนที่ 2 ติดต่อกัน ประกอบกับราคาพืชผลทางการเกษตรที่ทรงตัวอยู่ในระดับต่ำเมื่อเทียบกับช่วงเดียวกันของปีที่แล้วโดยเฉพาะยางพารา ข้าว และปศุสัตว์ ซึ่งกระทบต่อรายได้ของเกษตรกร ทำให้กำลังซื้อทั่วไปในต่างจังหวัดขยายตัวไม่มากนัก ซึ่งสอดคล้องกับตัวเลขดัชนีราคาผู้บริโภคในเดือนกุมภาพันธ์ 59 อยู่ที่ระดับ 105.62 ปรับตัวลดลงจากช่วงเดียวกันของปีก่อน และปรับลดต่อเนื่องเป็นเดือนที่ 14 นับตั้งแต่ ม.ค. 58 เป็นผลมาจากการปรับตัวลดลงของราคาขายปลีกน้ำมันในประเทศตามการลดลงของราคาน้ำมันในตลาดโลก สำหรับภาคอุตสาหกรรมชะลอตัวต่อเนื่องโดยดัชนีความเชื่อมั่นภาคอุตสาหกรรมในเดือน ก.พ. 59 อยู่ที่ระดับ 85.1 ปรับตัวลดลงจากเดือน ม.ค. ที่อยู่ที่ระดับ 86.3 ซึ่งเป็นการปรับตัวลดลงเป็นเดือนที่ 2 ติดต่อกัน เป็นผลจากความกังวลต่อการชะลอตัวในส่วนภูมิภาค ปัญหาภัยแล้ง และความผันผวนของเศรษฐกิจโลก ในส่วนของภาคธุรกิจก็ยังชะลอตัวเช่นเดียวกัน โดยดัชนีความเชื่อมั่นทางธุรกิจ (BSI) ในเดือน ก.พ. 59 อยู่ที่ระดับ 96.4 ปรับตัวลดลงจากเดือน ม.ค. ที่อยู่ที่ระดับ 97.0 ซึ่งเป็นการปรับตัวลดลงเป็นเดือนที่ 2 ติดต่อกัน รวมทั้งค่าดัชนีความเชื่อมั่นผู้บริโภคที่ปรับลดลงเป็นเดือนที่ 2 เช่นกัน โดยในเดือนม.ค. 59 อยู่ที่ระดับ 75.5 ลดลงมาอยู่ที่ระดับ 74.7 ในเดือนก.พ. 59 เป็นผลจากความกังวลต่ออุปสงค์ทั้งในและต่างประเทศที่ชะลอตัว ประกอบกับภาวะภัยแล้งส่งผลให้ต้นทุนวัตถุดิบปรับตัวสูงขึ้น ส่งผลให้สำนักงานคณะกรรมการพัฒนาการเศรษฐกิจและสังคมแห่งชาติ (สศช.) ปรับลดประมาณการเศรษฐกิจในปี 2559 จาก 3-4% เป็น 2.8-3.8%

หรือปรับลดค่ากลางลงจาก 3.5% เหลือ 3.39% ตามความผันผวนของเศรษฐกิจโลกโดยเฉพาะการชะลอตัวของเศรษฐกิจจีน เหล่านี้ล้วนเป็นปัจจัยที่ทำให้ผู้ประกอบการมีความเชื่อมั่นทั้งในปัจจุบันและคาดการณ์ 3 เดือนข้างหน้าของเดือนนี้มีการปรับตัวในทิศทางที่ลดลง โดยในเดือนนี้ค่าดัชนีความเชื่อมั่นแยกพิจารณาในแต่ละองค์ประกอบทั้งในปัจจุบันและคาดการณ์ 3 เดือนข้างหน้าอยู่ในระดับที่ดีเนื่องจากค่าดัชนีความเชื่อมั่นแต่ละองค์ประกอบเกินกว่าค่าฐานที่ 50 เป็นส่วนใหญ่ โดยมีเพียงองค์ประกอบด้านยอดขาย และกำไรในปัจจุบัน และด้านต้นทุนทั้งในปัจจุบันและคาดการณ์ 3 เดือนข้างหน้าเท่านั้นที่มีค่าดัชนีต่ำกว่าค่าฐานที่ 50

ดัชนี TSI ของวิสาหกิจขนาดกลางและขนาดย่อมแยกตามองค์ประกอบของปัจจัยกำหนดค่าดัชนี



เมื่อพิจารณาค่าดัชนีความเชื่อมั่นจำแนกตามองค์ประกอบธุรกิจของผู้ประกอบการวิสาหกิจขนาดกลางและขนาดย่อม ภาคการค้าและบริการในเดือนกุมภาพันธ์ 2559 ซึ่งประกอบด้วยค่าดัชนีความเชื่อมั่นด้านกำไร การลงทุน ต้นทุน การจ้างงานและ ยอดจำหน่าย โดยค่าดัชนีความเชื่อมั่นในแต่ละองค์ประกอบดังกล่าวในปัจจุบันของเดือนกุมภาพันธ์ 2559 อยู่ที่ระดับ 41.5 52.5 42.7 51.7 และ 43.3 ตามลำดับ ซึ่งค่าดัชนีมีการปรับตัวในทิศทางที่ลดลงเป็นส่วนใหญ่ โดยเฉพาะดัชนีด้านกำไรและยอดจำหน่าย ขณะที่ ดัชนีการจ้างงานที่ปรับตัวเพิ่มขึ้นเล็กน้อย เมื่อเทียบกับค่าดัชนีความเชื่อมั่นในปัจจุบันขององค์ประกอบดังกล่าวในเดือนที่ผ่านมา

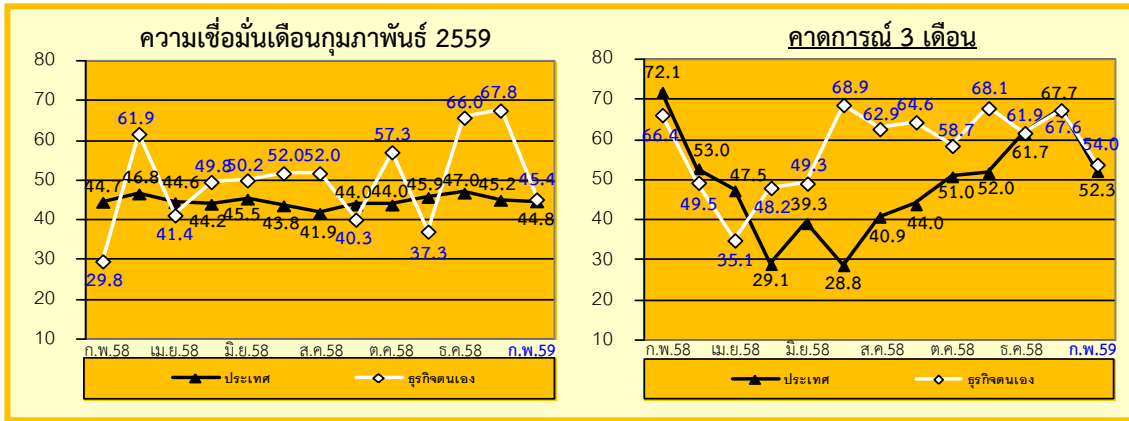
สำหรับค่าดัชนีความเชื่อมั่นจำแนกตามองค์ประกอบธุรกิจคาดการณ์ 3 เดือนข้างหน้าของเดือนกุมภาพันธ์ 2559 ค่าดัชนี แต่ละองค์ประกอบต่างๆ ข้างต้นอยู่ที่ระดับ 55.1 55.7 42.8 51.9 และ 55.7 ตามลำดับ ซึ่งค่าดัชนีปรับตัวในทิศทางที่ลดลงทุก องค์ประกอบ เมื่อเทียบกับค่าดัชนีความเชื่อมั่นคาดการณ์ 3 เดือนข้างหน้าในเดือนที่ผ่านมา

พิจารณาในแต่ละองค์ประกอบทั้งในปัจจุบันและคาดการณ์ 3 เดือนข้างหน้าอยู่ในระดับที่ลดลง โดยองค์ประกอบในปัจจุบันมีความเชื่อมั่นลดลง ขณะที่คาดการณ์ 3 เดือนแม้ความเชื่อมั่นลดลงแต่ยังคงอยู่ในระดับที่ดีเนื่องจากมีค่าดัชนีสูงกว่าค่าฐานที่ 50 จะมีเพียงความเชื่อมั่นในองค์ประกอบด้านต้นทุนทั้งในปัจจุบันและคาดการณ์เท่านั้นที่ค่าดัชนีความเชื่อมั่นอยู่ในระดับที่ต่ำกว่าค่า ฐานที่ 50

สำหรับความเชื่อมั่นในองค์ประกอบด้านราคาขายสินค้า ค่าดัชนีความเชื่อมั่นทั้งในปัจจุบันและคาดการณ์ 3 เดือนข้างหน้า ปรับตัวลดลง ความเชื่อมั่นในองค์ประกอบด้านสินค้าคงเหลือ ค่าดัชนีความเชื่อมั่นทั้งในปัจจุบันและคาดการณ์ปรับตัวเพิ่มขึ้น ความเชื่อมั่นด้านความสามารถในการแข่งขันของกิจการ ค่าดัชนีความเชื่อมั่นทั้งในปัจจุบันและคาดการณ์ 3 เดือนข้างหน้าปรับตัวเพิ่มขึ้น ความเชื่อมั่นด้านเงินทุนหมุนเวียนของกิจการ ค่าดัชนีความเชื่อมั่นในปัจจุบันปรับตัวเพิ่มขึ้นมาก ขณะที่คาดการณ์ปรับตัวลดลงมาก

ความเชื่อมั่นด้านระยะเวลาเครดิตที่ได้รับจาก Supplier ค่าดัชนีความเชื่อมั่นในปัจจุบันปรับตัวลดลง ขณะที่คาดการณ์อยู่ในระดับเพิ่มขึ้น เมื่อเทียบกับค่าดัชนีในเดือนที่ผ่านมา

ดัชนีความเชื่อมั่นภาคการค้าและบริการต่อภาวะเศรษฐกิจประเทศและธุรกิจตนเองของ SMEs

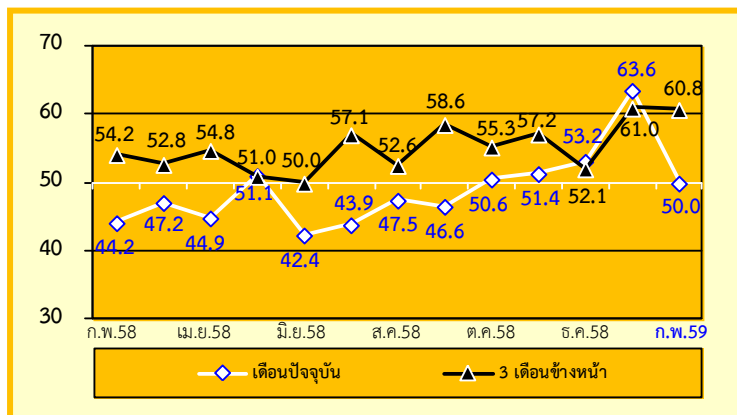


เมื่อพิจารณาดัชนีความเชื่อมั่นของผู้ประกอบการ SMEs ภาคการค้าและบริการทั้งต่อภาวะเศรษฐกิจของประเทศและต่อธุรกิจตนเองเดือนกุมภาพันธ์ 2559 ปรับตัวลดลงจากระดับ 45.2 และ 67.8 มาอยู่ที่ระดับ 44.8 และ 45.4 ในเดือนก่อน ส่วนค่าดัชนีคาดการณ์ 3 เดือนข้างหน้า ความเชื่อมั่นทั้งต่อภาวะเศรษฐกิจของประเทศและต่อธุรกิจตนเองปรับตัวลดลงเช่นกันอยู่ที่ระดับ 52.3 และ 54.0 จากระดับ 67.7 และ 67.6 ในเดือนก่อน พิจารณาได้ว่าผู้ประกอบการมีความเชื่อมั่นทั้งในปัจจุบันและคาดการณ์ 3 เดือนข้างหน้าทั้งต่อภาวะเศรษฐกิจของประเทศและต่อธุรกิจตนเองลดลง แต่ความเชื่อมั่นคาดการณ์ 3 เดือนข้างหน้ายังคงอยู่ในระดับที่ดีกว่า เนื่องจากค่าดัชนีความเชื่อมั่นอยู่ในระดับที่เกินกว่าค่าฐานที่ 50

**ภาคการค้าส่ง สินค้าเกษตร**  
**เป็นสาขาที่ปรับตัวลดลงในภาคค้าส่ง**

กิจการค้าส่ง สินค้าเกษตร เป็นประเภทกิจการที่ค่าดัชนีความเชื่อมั่นในปัจจุบันปรับตัวในทิศทางที่ลดลง ในขณะที่ดัชนีความเชื่อมั่นคาดการณ์ 3 เดือนข้างหน้าปรับตัวในทิศทางที่เพิ่มขึ้นเมื่อเทียบกับค่าดัชนีความเชื่อมั่นในเดือนที่ผ่านมา เนื่องจากภาคเกษตรได้รับผลกระทบจากภาวะภัยแล้งส่งผลให้ปริมาณผลผลิตสินค้าเกษตรชะลอตัว โดยดัชนีผลผลิตสินค้าเกษตรเดือนกุมภาพันธ์อยู่ที่ระดับ 128.59 ปรับตัวลดลงร้อยละ 2.30 เมื่อเทียบกับช่วงเดียวกันของปีก่อน และเป็นการปรับตัวลดลงของดัชนีราคาสินค้าเกษตรต่อเนื่องเป็นเดือนที่ 2 ติดต่อกัน เช่นเดียวกับสถานการณ์ด้านราคายางพาราในระดับต่ำและเป็นไปในทิศทางเดียวกัน กล่าวคือ ดัชนีราคาสินค้าเกษตรเดือนกุมภาพันธ์อยู่ที่ระดับ 131.34 ปรับตัวลดลงร้อยละ 7.52 เมื่อเทียบกับช่วงเดียวกันของปีก่อน ซึ่งถือเป็นการปรับตัวลดลงของดัชนีราคาสินค้าเกษตรต่อเนื่องเป็นเดือนที่ 25 นับตั้งแต่เดือนกุมภาพันธ์ 2557 เป็นต้นมา กอปรกับสถานการณ์ด้านการส่งออกสินค้าเกษตรยังไม่สู้ดีนัก โดยการส่งออกสินค้าเกษตรในเดือนกุมภาพันธ์อยู่ที่ 1,488.59 ล้านดอลลาร์สหรัฐ ปรับตัวลดลงร้อยละ 7.34 เมื่อเทียบกับช่วงเดียวกันของปีก่อน ซึ่งปัจจัยดังกล่าวส่งผลให้ค่าดัชนีความเชื่อมั่นในปัจจุบันของผู้ประกอบการ SMEs กิจการการค้าส่งสินค้าเกษตรในเดือนนี้ปรับตัวในทิศทางที่ลดลง ในขณะที่สาเหตุที่ทำให้ค่าดัชนีความเชื่อมั่นคาดการณ์ 3 เดือนข้างหน้าปรับตัวในทิศทางที่เพิ่มขึ้นเนื่องจากที่ประชุมคณะรัฐมนตรี (ครม.) เห็นชอบมาตรการช่วยเหลือเกษตรกรที่ได้รับผลกระทบจากปัญหาภัยแล้ง และเพิ่มขีดความสามารถทางการเกษตรให้กลุ่ม SME ภาคเกษตร วงเงินรวม 8.7 หมื่นล้านบาท สำหรับมาตรการช่วยเหลือ 3 เรื่อง ได้แก่ โครงการ 1 ตำบล 1 SME เกษตร 7.2 หมื่นล้านบาท, การปรับเปลี่ยนการผลิตในการปลูกพืช วงเงิน 1.5 หมื่นล้านบาท และการให้กู้ฉุกเฉินแก่ลูกค้าธนาคารเพื่อการเกษตรและสหกรณ์การเกษตร (ธ.ก.ส.) รายละ 1.2 หมื่นบาท นอกจากนี้สำนักงานเศรษฐกิจการเกษตร (สศก.) ยังคาดว่าภาคการเกษตร ปี 2559 จะขยายตัวอยู่ในช่วงร้อยละ 1.8 – 2.8 จากที่หดตัวร้อยละ 4.2 ในปี 2558 เนื่องจากราคาน้ำมันที่ทรงตัวอยู่ในระดับต่ำ ส่งผลให้ต้นทุนการผลิตลดลง และค่าเงินบาทที่อ่อนค่าลง ซึ่งเป็นผลดีต่อการส่งออกสินค้าเกษตรของไทย ตลอดจนการดำเนินนโยบายด้านการเกษตรต่าง ๆ ของภาครัฐ เช่น การลดต้นทุนการผลิต ระบบส่งเสริมเกษตรแบบแปลงใหญ่ เขตเกษตรเศรษฐกิจ (zoning) เกษตรอินทรีย์ ศูนย์เรียนรู้การเพิ่มประสิทธิภาพการผลิตสินค้าเกษตร ธนาคารสินค้าเกษตร การพัฒนาระบบเชื่อมโยงข้อมูลทางอิเล็กทรอนิกส์ (National Single Window: NSW) รวมถึงการพัฒนาแหล่งน้ำและแก้ไขปัญหาภัยแล้ง จะช่วยสนับสนุนให้การผลิตสินค้าเกษตรมีประสิทธิภาพและสอดคล้องกับความต้องการของตลาดมากขึ้น ซึ่งปัจจัยดังกล่าวส่งผลให้ค่าดัชนีความเชื่อมั่นคาดการณ์ 3 เดือนข้างหน้าของผู้ประกอบการกิจการการค้าส่งสินค้าเกษตรปรับตัวในทิศทางที่เพิ่มขึ้น

**ภาพที่ 1** ค่าดัชนีความเชื่อมั่นของผู้ประกอบการ SMEs ภาคการค้าส่ง สินค้าเกษตร



ดัชนีความเชื่อมั่นผู้ประกอบการ SMEs ภาคค้าส่งสินค้าเกษตร ค่าดัชนีความเชื่อมั่นในปัจจุบันอยู่ที่ระดับ 50.0 ปรับตัวลดลงจากระดับ 63.6 ในเดือนก่อน เป็นผลมาจากการปรับตัวลดลงจากองค์ประกอบการด้านกำไร การลงทุนและยอดจำหน่าย สำหรับค่าดัชนีความเชื่อมั่นคาดการณ์ในอีก 3 เดือนข้างหน้า อยู่ที่ระดับ 60.8 ปรับตัวลดลงเล็กน้อยจาก 61.0 เมื่อเทียบกับเดือนที่ผ่านมา

สำหรับองค์ประกอบที่ผู้ประกอบการ SMEs ภาคการค้าส่งสินค้าเกษตร มีความกังวลในระดับสูงในเดือนนี้ ได้แก่ ความเชื่อมั่นในองค์ประกอบด้านกำไรในปัจจุบัน และด้านต้นทุนทั้งในปัจจุบันและคาดการณ์ 3 เดือนข้างหน้า โดยความเชื่อมั่นในองค์ประกอบกำไรในปัจจุบัน และด้านต้นทุนทั้งในปัจจุบันและคาดการณ์ 3 เดือนข้างหน้าอยู่ที่ระดับ 40.3 40.9 และ 41.9 ตามลำดับ ซึ่งค่าดัชนีความเชื่อมั่นในองค์ประกอบดังกล่าวอยู่ในระดับที่ต่ำเมื่อเทียบกับดัชนีความเชื่อมั่นในองค์ประกอบอื่นๆ และค่าดัชนีอยู่ในระดับที่ต่ำกว่าค่าฐานที่ 50 แสดงให้เห็นว่าผู้ประกอบการมีความกังวลในองค์ประกอบดังกล่าวในระดับสูง

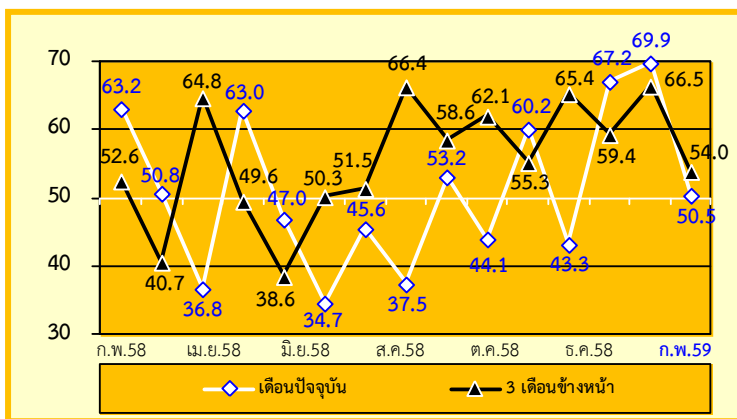
สำหรับปัจจัยที่ส่งผลกระทบต่อ SMEs ภาคการค้าส่งสินค้าเกษตร โดยพิจารณาระดับคะแนนเฉลี่ยในแต่ละปัจจัยที่ส่งผลกระทบต่อ พบว่าปัจจัยที่ส่งผลกระทบต่อกิจการอย่างชัดเจนทั้งในปัจจุบันและคาดการณ์ 3 เดือนข้างหน้า ได้แก่ ผลกระทบจากภาวะเศรษฐกิจของประเทศและอำนาจซื้อของประชาชน รองลงมาได้แก่ผลกระทบจากระดับราคาวัตถุดิบน้ำมันและค่าขนส่ง ผลกระทบจากการแข่งขันในตลาด และผลกระทบจากการหดตัวของความต้องการสินค้าและบริการ ในส่วนของมาตรการกระตุ้นเศรษฐกิจของภาครัฐ ผู้ประกอบการมองว่าส่งผลกระทบต่อกิจการในระดับที่ลดลงเมื่อเทียบกับเดือนที่ผ่านมา ในส่วนของผลกระทบจากความผันผวนของค่าเงินบาทผู้ประกอบการส่วนใหญ่มองว่าไม่ส่งผลกระทบต่อกิจการ แต่ในส่วนที่มีผลกระทบจะมีผลกระทบในระดับที่น้อยมาก และส่งผลกระทบต่อกิจการในระดับที่ลดลงเมื่อเทียบกับเดือนที่ผ่านมา สำหรับผลกระทบจากสถานการณ์ภัยแล้งต่อกิจการ ผู้ประกอบการมองว่าส่งผลกระทบต่อกิจการในระดับมากและส่งผลกระทบต่อกิจการในระดับที่เพิ่มขึ้นเมื่อเทียบกับเดือนที่ผ่านมา



**ภาคค้าปลีก สถาบันบริการน้ำมัน**  
**เป็นสาขาที่ปรับตัวลดลงในภาคการค้าปลีก**

กิจการค้าปลีกสถาบันบริการน้ำมัน เป็นประเภทรูทกิจที่ค่าดัชนีความเชื่อมั่นทั้งในปัจจุบันและคาดการณ์ 3 เดือนข้างหน้าปรับตัวในทิศทางที่ลดลงเมื่อเทียบกับเดือนที่ผ่านมา และถือเป็นประเภทรูทกิจที่ค่าดัชนีความเชื่อมั่นทั้งในปัจจุบันและคาดการณ์ 3 เดือนข้างหน้าปรับตัวลดลงมากที่สุดในกลุ่มกิจการภาคการค้าปลีก เนื่องจากการสิ้นสุดลงของเทศกาลวันหยุดปีใหม่และมาตรการกระตุ้นการบริโภคของภาครัฐในเดือนก่อน ประกอบการสถานการณ์ภัยแล้งที่ขยายวงกว้างมากขึ้น ทำให้ประชาชนมีความระมัดระวังในการใช้จ่ายใช้สอยและเดินทางมากขึ้น สะท้อนให้เห็นจากยอดการจับจ่ายสินค้าที่จับจ่ายจากฐานการใช้จ่ายภายในประเทศที่ขาดผลทางฤดูกาลออกปรับตัวลดลงร้อยละ 4.4 เมื่อเทียบกับเดือนที่ผ่านมา ขณะที่ปริมาณการจำหน่ายน้ำมันเบนซินและแก๊สโซฮอล์ปรับตัวลดลงร้อยละ 3.93 เมื่อเทียบกับเดือนที่ผ่านมาเช่นกัน ซึ่งปัจจัยดังกล่าวส่งผลให้ค่าดัชนีความเชื่อมั่นทั้งในปัจจุบันและคาดการณ์ 3 เดือนข้างหน้าของผู้ประกอบการกิจการค้าปลีกน้ำมันในเดือนนี้ปรับตัวในทิศทางที่ลดลง

**ภาพที่ 2** ดัชนีความเชื่อมั่นของผู้ประกอบการ SMEs ภาคค้าปลีก สถาบันบริการน้ำมัน



ดัชนีความเชื่อมั่นผู้ประกอบการ SMEs ภาคการค้าปลีก สถาบันบริการน้ำมันค่าดัชนีในปัจจุบันอยู่ที่ระดับ 50.5 ปรับตัวลดลงจากระดับ 69.9 ในเดือนก่อน เป็นผลมาจากการปรับตัวลดลงขององค์ประกอบด้านยอดขายจำหน่าย ต้นทุน และกำไร ที่ปรับตัวลดลงสูง ขณะที่คาดการณ์ 3 เดือนข้างหน้าดัชนีปรับตัวลดลง อยู่ที่ระดับ 54.0 จากระดับ 66.5 เมื่อเทียบกับเดือนที่ผ่านมา

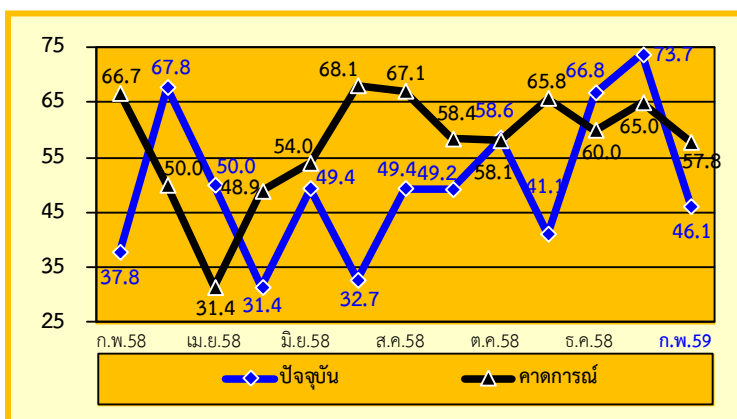
สำหรับองค์ประกอบที่ผู้ประกอบการ SMEs ภาคการค้าปลีก สถาบันบริการน้ำมันมีความกังวลในระดับสูง ได้แก่ ความเชื่อมั่นในองค์ประกอบด้านต้นทุนทั้งในปัจจุบันและคาดการณ์ 3 เดือนข้างหน้า โดยความเชื่อมั่นในองค์ประกอบด้านต้นทุนทั้งในปัจจุบันและคาดการณ์ 3 เดือนข้างหน้าอยู่ที่ระดับ 44.1 และ 45.0 ตามลำดับ ซึ่งค่าดัชนีความเชื่อมั่นในองค์ประกอบดังกล่าวอยู่ในระดับที่ต่ำเมื่อเทียบกับดัชนีความเชื่อมั่นในองค์ประกอบอื่นๆ และค่าดัชนีอยู่ในระดับที่ต่ำกว่าค่าฐานที่ 50 แสดงให้เห็นว่าผู้ประกอบการมีความกังวลในองค์ประกอบดังกล่าวในระดับสูง

สำหรับ ปัจจัยที่ส่งผลกระทบต่อ SMEs กิจการค้าปลีก สถาบันบริการน้ำมันโดยพิจารณาระดับคะแนนเฉลี่ยในแต่ละปัจจัยที่ส่งผลกระทบต่อทั้งในปัจจุบันและคาดการณ์ 3 เดือนข้างหน้า ได้แก่ ผลกระทบจากภาวะเศรษฐกิจของประเทศและอำนาจซื้อของประชาชน รongลงมาได้แก่ ผลกระทบจากระดับราคาวัตถุดิบน้ำมันและค่าขนส่ง ผลกระทบจากการแข่งขันในตลาด และผลกระทบจากการหดตัวของความต้องการสินค้าและบริการ ในขณะที่ในส่วนของมาตรการกระตุ้นเศรษฐกิจของภาครัฐผู้ประกอบการมองว่าส่งผลกระทบต่อกิจการในระดับเพิ่มขึ้นเมื่อเทียบกับเดือนที่ผ่านมา ในส่วนของผลกระทบจากความผันผวนของค่าเงินบาท ผู้ประกอบการส่วนใหญ่เห็นว่าไม่ส่งผลกระทบต่อกิจการ สำหรับผลกระทบจากสถานการณ์ภัยแล้งต่อกิจการผู้ประกอบการมองว่าส่งผลกระทบต่อกิจการในระดับที่ไม่มากนัก แต่ส่งผลกระทบต่อกิจการในระดับที่เพิ่มขึ้นเล็กน้อยเมื่อเทียบกับเดือนที่ผ่านมา

ภาคบริการ ด้านการขนส่งมวลชน  
เป็นสาขาที่ปรับตัวลดลงในภาคบริการ

ภาคบริการ **ด้านการขนส่งมวลชน** ถือเป็นประเภทรธุรกิจที่ค่าดัชนีความเชื่อมั่นทั้งในปัจจุบันและคาดการณ์ 3 เดือนข้างหน้าปรับตัวในทิศทางที่ลดลงเมื่อเทียบกับค่าดัชนีความเชื่อมั่นในเดือนที่ผ่านมา เนื่องจากการปรับลดลงของระดับราคาน้ำมัน ส่งผลให้ประชาชนบางส่วนปรับเปลี่ยนพฤติกรรมการเดินทางโดยใช้รถยนต์ส่วนบุคคลมากขึ้น ซึ่งสอดคล้องกับโดยปริมาณผู้โดยสารรถไฟฟ้า BTS ที่ลดลงต่อเนื่องเป็นเดือนที่ 3 ติดต่อกัน โดยในเดือนกุมภาพันธ์ 2559 อยู่ที่ 18,948,373 คน ลดลงจากเดือนก่อนร้อยละ 2.24 ประกอบกับการหดตัวของการบินในภาคครัวเรือนจากช่วงเดือนก่อนที่เป็นช่วงเทศกาลปีใหม่ และสอดคล้องกับดัชนียอดขายบริการคมนาคมขนส่ง ณ ราคาคงที่ ปี 2553 ในเดือนกุมภาพันธ์ 2559 อยู่ที่ 164.0 ซึ่งมีอัตราการขยายตัวลดลงต่อเนื่องเป็นเดือนที่ 3 เช่นกัน อีกทั้งในส่วนของอัตราการจองห้องพักล่วงหน้า 3 เดือน ของเดือนกุมภาพันธ์ อยู่ที่ร้อยละ 30.48 ปรับลดลงทั้งจากช่วงเดียวกันของปีก่อนและเดือนก่อน ร้อยละ 1.95 และ 0.95 ตามลำดับ ซึ่งปัจจัยดังกล่าวส่งผลให้ค่าดัชนีความเชื่อมั่นทั้งในปัจจุบันและคาดการณ์ 3 เดือนข้างหน้าของผู้ประกอบการกิจการบริการด้านการขนส่งมวลชนปรับตัวลดลงในเดือนนี้

ภาพที่ 3 ค่าดัชนีความเชื่อมั่นของผู้ประกอบการ SMEs ภาคบริการ ด้านการขนส่งมวลชน



ดัชนีความเชื่อมั่นผู้ประกอบการ SMEs ภาคบริการขนส่งมวลชน ค่าดัชนีในปัจจุบันอยู่ที่ระดับ 46.1 ปรับตัวลดลงจาก 73.7 ในเดือนก่อน เป็นผลมาจากการปรับตัวลดลงจากองค์ประกอบด้านยอดขายจำหน่าย ต้นทุน และกำไร ขณะที่คาดการณ์ 3 เดือนข้างหน้าปรับตัวลดลงเช่นกันอยู่ที่ระดับ 57.8 จากระดับ 65.0 เมื่อเทียบกับเดือนที่ผ่านมา

สำหรับองค์ประกอบที่ผู้ประกอบการ SMEs ภาคการค้าบริการ การขนส่งมวลชน มีความกังวลในระดับสูง ได้แก่ความเชื่อมั่นในองค์ประกอบด้านยอดขายจำหน่าย และกำไรในปัจจุบัน และด้านต้นทุนทั้งในปัจจุบันและคาดการณ์ 3 เดือนข้างหน้า โดยความเชื่อมั่นในองค์ประกอบด้านยอดขายจำหน่าย และกำไรในปัจจุบัน และด้านต้นทุนทั้งในปัจจุบันและคาดการณ์ 3 เดือนข้างหน้าอยู่ที่ระดับ 38.9 40.3 48.6 และ 47.2 ตามลำดับ ซึ่งค่าดัชนีความเชื่อมั่นในองค์ประกอบดังกล่าวอยู่ในระดับที่ต่ำเมื่อเทียบกับดัชนีความเชื่อมั่นในองค์ประกอบอื่นๆ และค่าดัชนีอยู่ในระดับที่ต่ำกว่าค่าฐานที่ 50 แสดงให้เห็นว่าผู้ประกอบการมีความกังวลในองค์ประกอบดังกล่าวในระดับสูง

สำหรับปัจจัยที่ส่งผลกระทบต่อ SMEs ของกิจการบริการขนส่งมวลชน โดยพิจารณาระดับคะแนนเฉลี่ยในแต่ละปัจจัยที่ส่งผลกระทบต่อ ได้แก่ ผลกระทบจากระดับราคาวัตถุดิบน้ำมันและค่าขนส่ง รองลงมาผลกระทบจากภาวะเศรษฐกิจของประเทศและอำนาจซื้อของประชาชน ผลกระทบจากการแข่งขันในตลาด และผลกระทบจากการหดตัวของความต้องการสินค้าและบริการ ส่วนผลกระทบจากมาตรการกระตุ้นเศรษฐกิจของภาครัฐส่งผลกระทบด้านบวกต่อกิจการโดยเฉพาะด้านราคาน้ำมันที่ปรับตัวลดลงส่งผลดีต่อธุรกิจเพิ่มขึ้นเมื่อเทียบกับเดือนก่อนหน้า ส่วนผลกระทบจากสถานการณ์ภัยแล้งต่อกิจการผู้ประกอบการมองว่าส่งผลกระทบต่อกิจการในระดับที่ไม่มากนัก ในส่วนของผลกระทบจากความผันผวนของค่าเงินบาทไม่มีผลกระทบเลยเช่นเดียวกับเดือนที่ผ่านมา

**ภาคผนวก**

**ดัชนีความเชื่อมั่น TSSI ของวิสาหกิจขนาดกลางและขนาดย่อมต่อการประกอบธุรกิจ: ธุรกิจรายสาขา**

**ตารางที่ 2 แสดงค่าดัชนีความเชื่อมั่นผู้ประกอบการวิสาหกิจขนาดกลางและขนาดย่อม รายสาขา (เดือน ก.พ. 58 – ก.พ. 59)**

ดัชนี สาขาธุรกิจ	ก.พ.58		มี.ค.58		เม.ย.58		พ.ค.58		มิ.ย.58		ก.ค.58		ส.ค.58		ก.ย.58		ต.ค.58		พ.ย.58		ธ.ค.58		ม.ค.59		ก.พ.59	
	C	F3	C	F3	C	F3	C	F3	C	F3	C	F3	C	F3	C	F3	C	F3	C	F3	C	F3	C	F3	C	F3
<b>1.ภาคการค้าส่ง</b>	42.8	52.1	60.5	58.6	44.2	50.8	46.2	50.7	43.3	50.0	43.0	54.5	46.5	53.2	44.8	54.4	48.5	52.8	46.2	55.0	51.1	53.3	52.5	55.3	46.7	52.2
1.1 สินค้าเกษตร	44.2	54.2	60.7	56.6	44.9	54.8	51.1	51.0	42.4	50.0	43.9	57.1	47.5	52.6	46.6	58.6	50.6	55.3	51.4	57.2	53.2	52.1	53.9	53.6	47.8	53.9
1.2 สินค้าอุปโภค/ บริโภค	42.3	51.8	60.3	58.9	48.2	46.2	41.6	51.4	46.2	49.5	42.9	55.0	47.3	56.7	46.6	54.2	48.9	52.2	44.3	57.9	53.6	55.8	54.7	57.1	49.6	53.7
1.3 วัสดุก่อสร้าง	41.9	50.1	60.8	59.9	39.7	52.0	46.5	49.7	41.1	50.4	42.4	51.7	44.5	50.4	40.1	49.5	45.9	51.2	42.5	49.0	46.4	51.5	48.0	54.5	42.2	48.8
<b>2.ภาคการค้าปลีก</b>	38.5	57.8	60.6	55.4	44.3	42.8	38.5	49.6	43.7	49.5	39.6	58.0	44.9	55.5	43.3	56.1	52.2	55.9	42.5	59.6	55.5	56.9	58.1	58.8	45.3	51.0
2.1 รถยนต์ รถจักรยานยนต์	37.4	50.4	62.4	56.5	38.8	47.9	41.1	50.9	39.5	50.6	42.2	54.2	41.4	51.1	39.0	55.6	44.0	59.8	40.2	59.8	52.8	59.7	53.9	56.6	45.5	52.4
2.2 ร้านค้าปลีก (สมัยใหม่)	38.4	62.9	58.5	54.2	46.3	40.7	37.8	49.8	45.8	49.3	38.7	60.7	44.5	60.2	46.9	56.4	57.4	55.9	43.9	60.8	56.1	56.0	60.9	61.2	46.5	51.3
2.3 ร้านค้าปลีก (ดั้งเดิม)	40.1	56.9	58.1	56.5	45.7	42.6	39.2	48.3	44.8	47.9	39.4	54.9	43.6	54.4	44.0	53.0	51.1	53.4	43.0	55.8	51.3	54.0	53.7	55.2	42.1	48.5
2.4 สถานีบริการน้ำมัน	36.8	64.8	65.8	53.2	47.0	38.6	34.7	50.3	45.6	51.5	37.5	66.4	53.2	58.6	44.1	62.1	60.2	55.3	43.3	65.4	67.2	59.4	69.9	66.5	50.5	54.0
<b>3.ภาคบริการ</b>	41.2	56.8	60.7	54.9	46.7	42.4	39.0	48.4	43.8	49.9	38.5	57.1	45.6	55.3	43.6	55.1	51.3	51.9	42.6	56.9	57.1	53.6	58.2	58.6	47.4	53.7
3.1 การก่อสร้าง	47.2	53.7	57.9	57.6	40.0	56.6	53.2	50.5	39.2	51.3	45.3	57.0	45.7	52.3	42.2	51.3	44.4	52.3	44.5	51.6	55.2	54.7	55.1	56.2	47.7	56.3
3.2 กิจกรรม อสังหาริมทรัพย์	46.1	51.5	56.0	53.8	48.7	45.7	46.2	48.8	47.0	48.5	44.2	50.8	46.9	50.5	43.6	50.5	49.7	51.6	46.5	49.7	51.3	50.0	53.6	52.5	45.9	47.2
3.3 บริการด้านสุขภาพ/ ความงาม	40.6	55.8	57.3	53.2	43.3	45.7	37.5	50.0	41.5	49.0	38.0	51.1	43.6	51.1	42.4	52.0	48.5	49.3	44.2	53.5	52.9	54.4	56.0	57.8	46.4	52.2
3.4 การท่องเที่ยว	41.5	60.4	63.5	53.8	48.2	38.0	36.2	47.6	41.8	53.3	33.6	61.6	43.3	59.3	42.1	59.6	52.2	52.0	39.2	62.7	63.5	55.6	62.3	64.7	48.1	58.1
3.5 สันทนาการ วัฒนธรรม การกีฬา	42.5	56.0	60.4	54.7	48.2	40.6	36.9	47.1	46.9	48.5	41.3	58.1	43.1	57.3	49.4	50.9	53.4	50.4	44.5	53.8	54.5	52.1	56.0	54.8	48.5	51.5
3.6 ด้านการขนส่ง (สินค้า)	37.5	61.3	64.6	52.9	47.6	33.7	33.1	48.2	45.1	50.2	32.0	62.9	44.8	63.0	44.6	58.0	56.7	51.5	39.8	64.5	63.4	56.3	65.2	62.2	51.2	55.5
3.7 ด้านการขนส่ง (มวลชน)	37.8	66.7	66.8	52.2	50.0	31.4	31.4	48.9	49.4	54.0	32.7	68.1	49.4	67.1	49.2	58.4	58.6	58.1	41.1	65.8	66.8	60.0	73.7	65.0	46.1	57.8
3.8 โรงแรม/เกสต์เฮาส์/ บังกะโล	40.5	53.1	62.6	57.4	50.0	40.4	36.7	46.3	41.9	47.0	37.8	53.5	43.2	53.6	41.2	56.6	49.2	53.4	41.4	54.7	58.2	51.4	55.0	58.7	47.2	54.5
3.9 ร้านอาหาร/ กิจดาการ	36.7	59.0	60.1	56.0	45.2	43.0	36.0	49.2	44.6	50.6	37.5	59.1	51.9	52.2	41.7	59.6	54.1	50.8	41.6	61.1	53.4	52.0	56.1	58.9	46.0	52.5

\*\* C = เดือนปัจจุบัน, F3 = คาตการณ์ 3 เดือนข้างหน้า

เมื่อพิจารณาค่าดัชนีความเชื่อมั่นแยกตามสาขา พบว่า สาขาธุรกิจปรับตัวลดลงในทุกภาคธุรกิจ โดยภาคการค้าส่งสาขาธุรกิจที่มีความเชื่อมั่นลดลงสูง ได้แก่ สินค้าเกษตร วัสดุก่อสร้าง ภาคการค้าปลีก ได้แก่ สถานีบริการน้ำมัน ร้านค้าปลีกสมัยใหม่ ส่วนภาคบริการ ได้แก่ ด้านการขนส่งมวลชน การท่องเที่ยว เป็นต้น อย่างไรก็ตามค่าดัชนีความเชื่อมั่นคาตการณ์ 3 เดือน พบว่า ภาคการค้าส่ง ภาคการค้าปลีก และภาคบริการ มีความเชื่อมั่นอยู่ในระดับที่ดี เนื่องจากค่าความเชื่อมั่นส่วนใหญ่อยู่ในระดับเกินกว่าค่าฐานที่ 50

**ปัจจัยต่าง ๆ ที่ส่งผลกระทบต่อกิจการเดือนกุมภาพันธ์ 2558**

ตารางที่ 3 แสดงระดับคะแนนของปัจจัยต่างๆ ที่ส่งผลกระทบต่อกิจการ

ปัจจัยที่มีผลกระทบต่อกิจการ	ระดับคะแนนแสดงผลกระทบของปัจจัยต่างๆ ( 0 = ไม่มีผลกระทบ, 1 = น้อย, 2 = ปานกลาง, 3 = มาก)															
	ภาคการค้าส่ง			ภาคการค้าปลีก				ภาคการบริการ								
	1.1	1.2	1.3	2.1	2.2	2.3	2.4	3.1	3.2	3.3	3.4	3.5	3.6	3.7	3.8	3.9
* สาขาธุรกิจ																
1. ผลกระทบจากระดับราคาน้ำมันและค่าขนส่ง	2.39	1.68	2.18	2.02	1.97	1.75	2.43	2.31	0.94	1.31	2.23	1.00	2.57	1.30	2.10	2.67
2. ผลกระทบจากภาวะเศรษฐกิจในประเทศและอำนาจซื้อของประชาชน	2.66	2.18	2.73	2.58	2.60	2.52	2.45	2.48	2.45	2.34	2.79	2.31	2.27	2.45	2.53	2.44
3. ผลกระทบจากการแข่งขันในตลาด	2.27	2.21	2.59	2.52	2.41	2.41	2.40	2.34	2.48	2.35	2.74	2.27	2.23	2.53	2.33	2.31
4. ผลกระทบจากการหดตัวของความต้องการสินค้าและบริการ	1.83	1.95	2.21	2.22	1.88	2.00	1.92	1.98	2.14	1.72	2.47	1.73	1.78	2.00	1.89	1.92
5. ผลกระทบจากสถานการณ์ภัยแล้งต่อกิจการ	1.83	1.12	1.29	1.27	1.11	1.15	1.61	0.92	0.75	0.60	1.28	0.96	1.27	0.98	1.17	0.83
6. ผลกระทบจากมาตรการกระตุ้นเศรษฐกิจในด้านต่างๆ ของรัฐบาลต่อกิจการ	1.49	1.52	1.97	2.08	1.94	1.58	2.50	2.08	1.78	1.37	2.51	1.77	2.05	1.89	1.67	1.86
7. ผลกระทบจากการแข็งค่าและความผันผวนของค่าเงินบาท	0.45	0.79	1.12	0.65	0.28	0.60	0.35	0.39	0.33	0.32	0.43	0.42	0.42	0.66	0.32	0.03

- สาขาธุรกิจประเภทต่างๆ ดูได้จาก ตารางที่ 2

เมื่อพิจารณาปัจจัยต่างๆ ที่ส่งผลกระทบต่อผู้ประกอบการวิสาหกิจขนาดกลางและขนาดย่อม โดยรวมภาคการค้าและบริการทั้งในปัจจุบันและคาดการณ์ 3 เดือนข้างหน้าของเดือนกุมภาพันธ์ 2559 ผู้ประกอบการส่วนใหญ่มองว่า ปัจจัยที่ส่งผลกระทบต่อกิจการในระดับสูงที่สุด ได้แก่ ผลกระทบจากภาวะเศรษฐกิจของประเทศและอำนาจซื้อของประชาชน รองลงมาได้แก่ ผลกระทบจากการแข่งขันในตลาด ผลกระทบจากการหดตัวของความต้องการสินค้าและบริการ และผลกระทบจากระดับราคาวัตถุดิบ น้ำมันและค่าขนส่ง ตามลำดับ ซึ่งปรับตัวเพิ่มขึ้นจากเดือนก่อนในทุกปัจจัย ขณะที่ผลกระทบจากสถานการณ์ภัยแล้งที่มีผลกระทบต่อกิจการในเดือนนี้ใกล้เคียงกันเมื่อเทียบกับเดือนก่อน สำหรับในส่วนของมาตรการกระตุ้นเศรษฐกิจของภาครัฐผู้ประกอบการมองว่าส่งผลกระทบต่อกิจการในระดับที่ใกล้เคียงกับเดือนก่อน และในส่วนของผลกระทบจากความผันผวนของค่าเงินบาทผู้ประกอบการมองว่ามีผลกระทบต่อกิจการในระดับที่น้อยทั้งในปัจจุบันและคาดการณ์ 3 เดือนข้างหน้า แต่เพิ่มขึ้นเล็กน้อยเมื่อเทียบกับเดือนก่อน